



孕龍科技股份有限公司
Zeroplus Technology Co., Ltd.

SPECIFICATION

MODEL: ST 使用说明书

PART NO : 019 _____

VERSION : V1.04 _____

Approver		Check	Design
GM	PM		

Customer Confirm

* Please fax the file to
Zeroplus Technology after
signing .

2F, NO.123, Jian Ba Rd,
Chung Ho City, Taipei Hsian, R.O.C.

Tel:+886-2-66202225
Fax:+886-2-22234362



目录

1	软件安裝.....	3
2	人机界面.....	8
3	使用说明.....	10



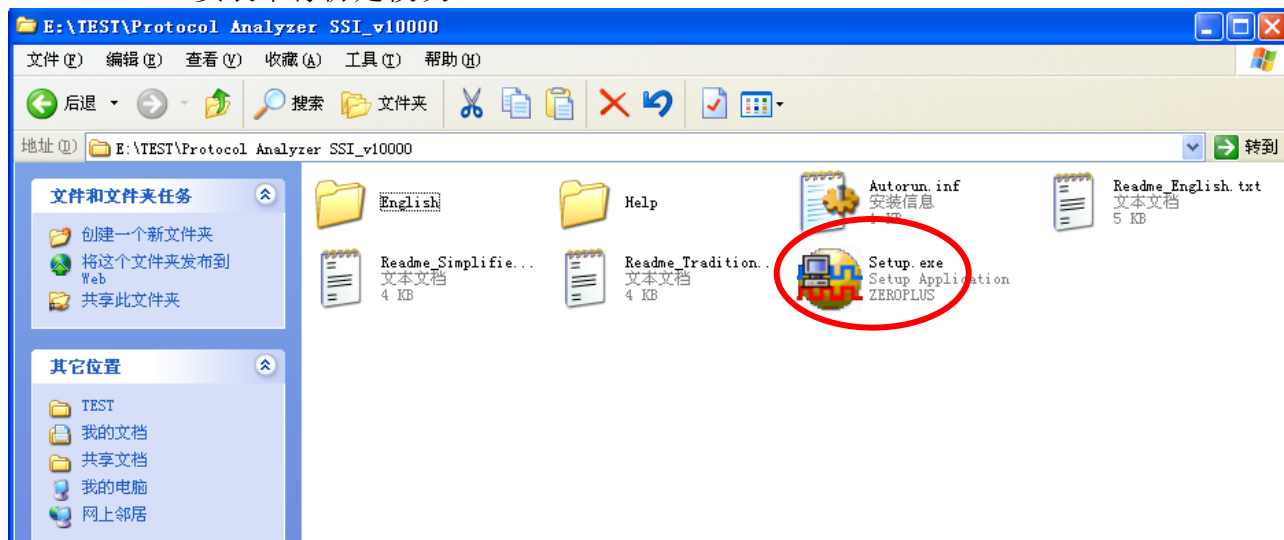
1 软件安装

安装软件请依照下列步骤安装。

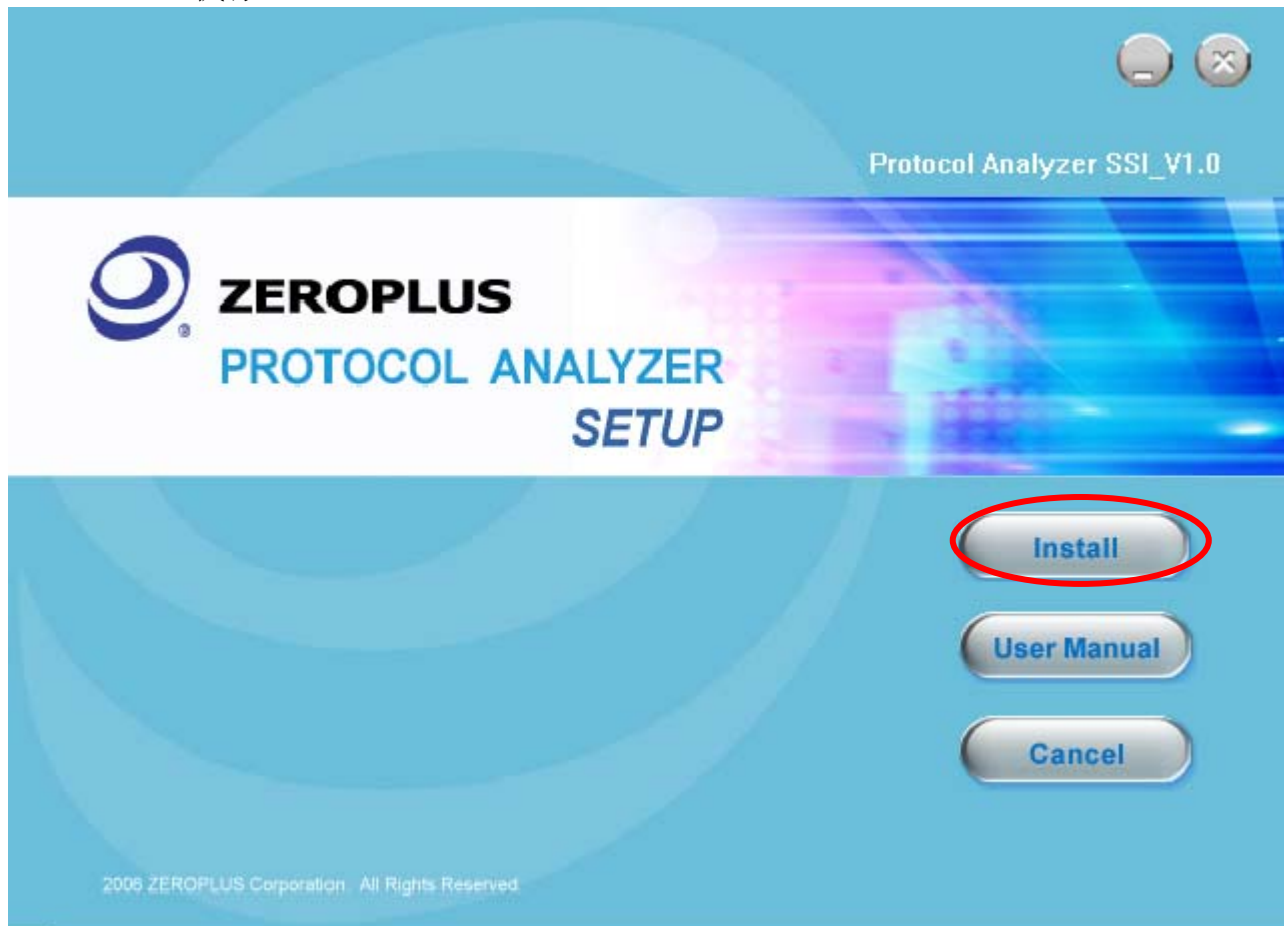
※ 注 1：所有串行协定安装程序皆相同，安装时依照程序即可，下图安装以 SSI 串行协定为例，藉以参考。

※ 注 2：本说明书若有任何改动恕不另行通知。因模块版本升级而造成的与本说明书不符，以模块软件为准。

STEP 1. 安装串行协定模块。

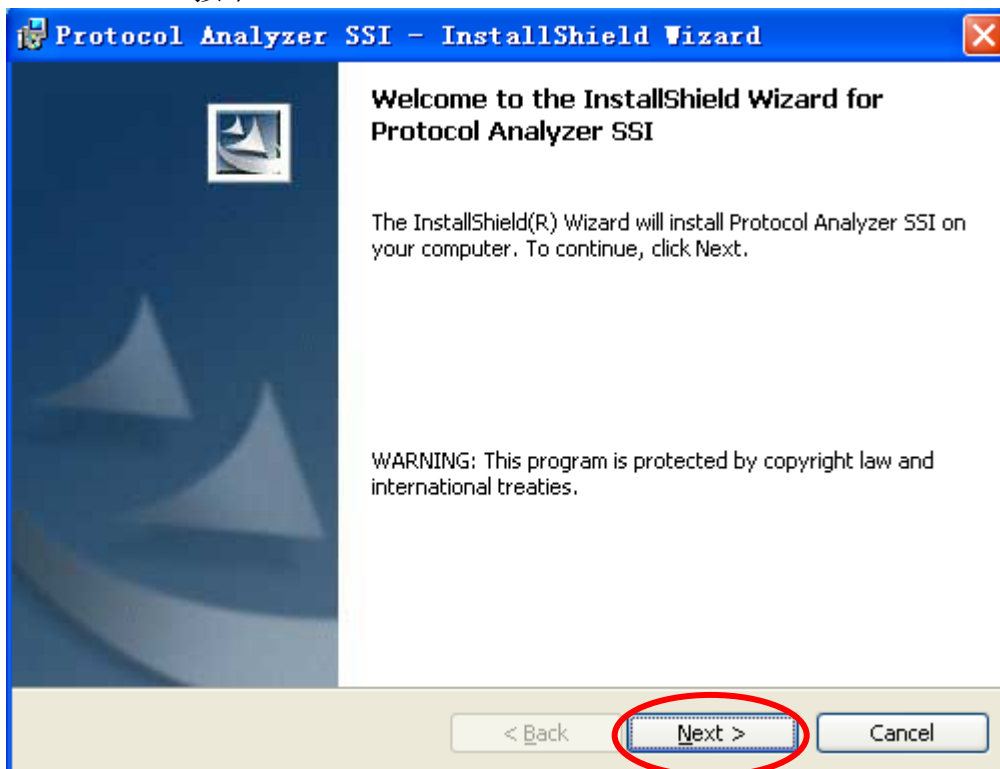


STEP 2. 执行 Install。

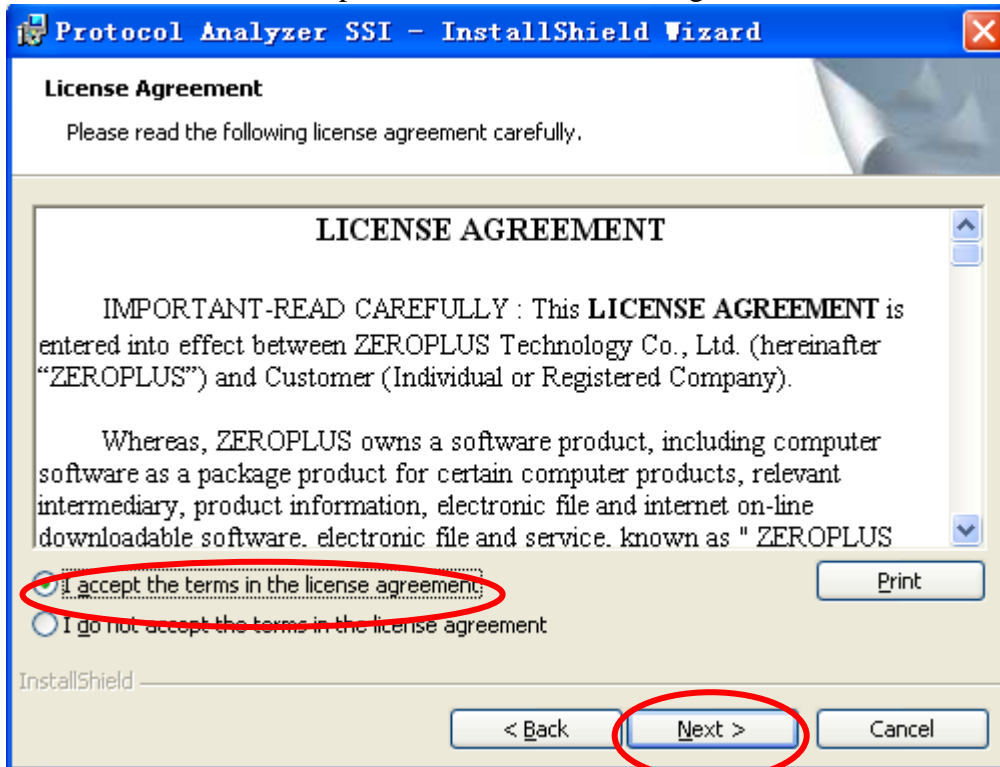




STEP 3. 按下 Next。



STEP 4. 點選 I accept the terms in the license agreement, 并按下 Next。





STEP 5. 填写完相关数据，点选 Next。

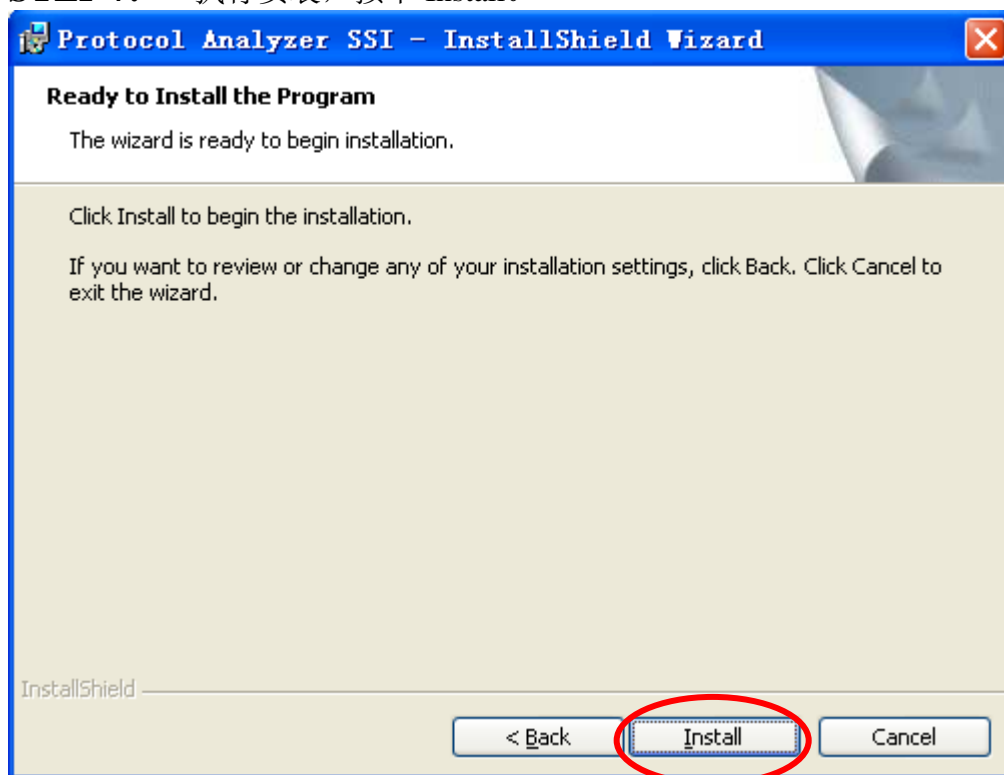
The screenshot shows the 'Customer Information' screen of the 'Protocol Analyzer SSI - InstallShield Wizard'. The title bar is blue with the text 'Protocol Analyzer SSI - InstallShield Wizard' and a close button. The main area has a light beige background. At the top, it says 'Customer Information' and 'Please enter your information.' Below this are two text input fields: 'User Name:' with '微软用户' (Microsoft User) entered, and 'Organization:' with '微软中国' (Microsoft China) entered. Further down, it says 'Install this application for:' followed by two radio button options: 'Anyone who uses this computer (all users)' (which is selected) and 'Only for me (微软用户)'. At the bottom, there are three buttons: '< Back', 'Next >' (which is circled in red), and 'Cancel'. The bottom left corner has the 'InstallShield' logo.

STEP 6. 点选 Next。

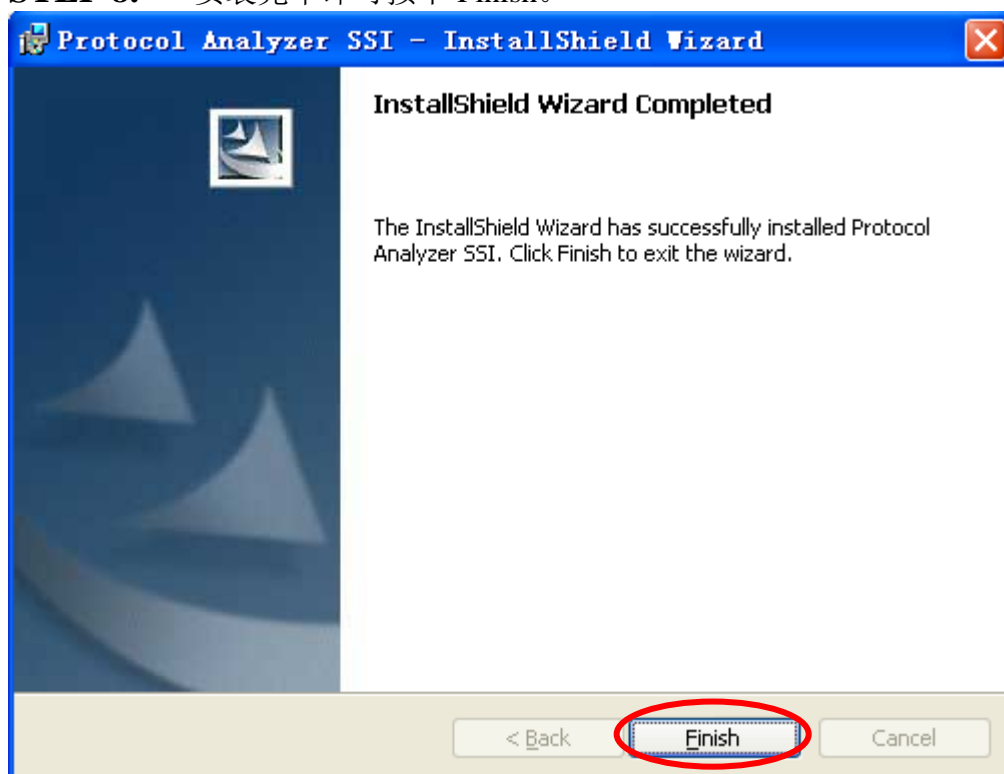
The screenshot shows the 'Setup Type' screen of the 'Protocol Analyzer SSI - InstallShield Wizard'. The title bar is blue with the text 'Protocol Analyzer SSI - InstallShield Wizard' and a close button. The main area has a light beige background. At the top, it says 'Setup Type' and 'Choose the setup type that best suits your needs.' Below this is the instruction 'Please select a setup type.' There are two radio button options: 'Complete' (which is selected) and 'Custom'. Each option has a small icon and a description. The 'Complete' option says 'All program features will be installed. (Requires the most disk space.)' and the 'Custom' option says 'Choose which program features you want installed and where they will be installed. Recommended for advanced users.' At the bottom, there are three buttons: '< Back', 'Next >' (which is circled in red), and 'Cancel'. The bottom left corner has the 'InstallShield' logo.



STEP 7. 执行安装，按下 Install。



STEP 8. 安装完毕即可按下 Finish。





2 人机界面

设定部分，请参考下图界面。

设定页

通道设定：

FR：同步讯号线，用来确定封包的起始与结束。默认值为 A0。

ST：ST 与 GCI 的数据线，默认值为 A1。

CLK：频率讯号线，默认值为 A2。

固定帧长：

默认值为不勾选，勾选时，封包长度为固定，如设定 512 Bit 时，每个封包必须为 512 Bit，多出与不足的部分，不进行解码，数据以 8 Bit 为一组显示。

同步电平：

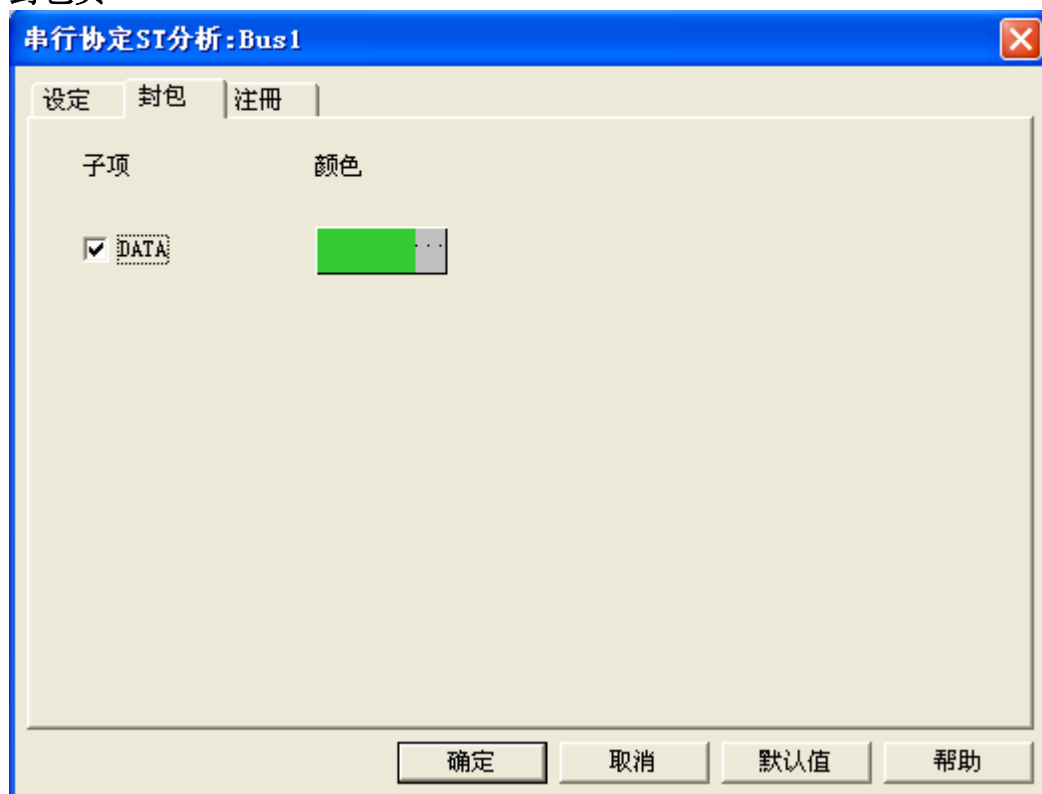
FR 低电平与 FR 高电平，默认值为 FR 低电平。

CLK 同步及取样：

“上升同步，下降取样”与“下降同步，上升取样”，默认值为“上升同步，下降取样”。



封包页



封包部分，可选择显示项目及颜色配置。

注册页

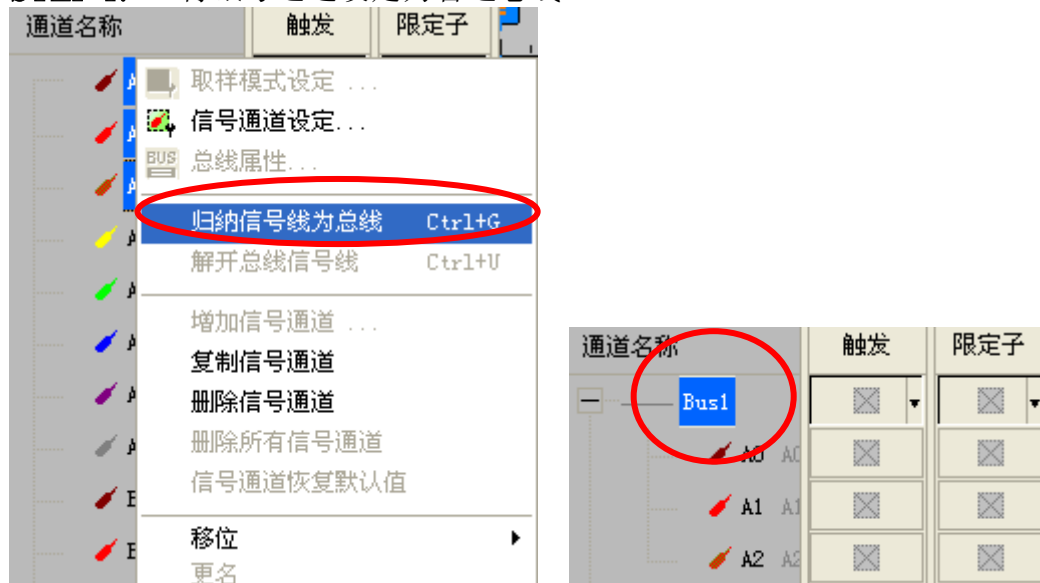


注册部分提供公司信息。有问题可拨打电话及来信或是上网查询。

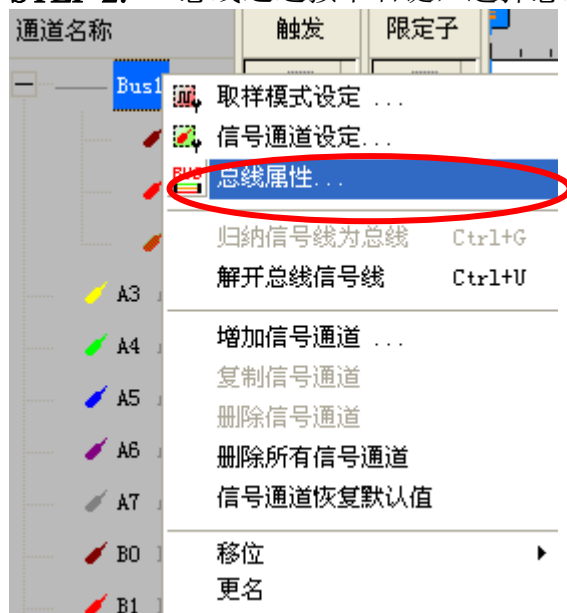


3 使用说明

STEP 1. 将讯号通道设定为普通总线。

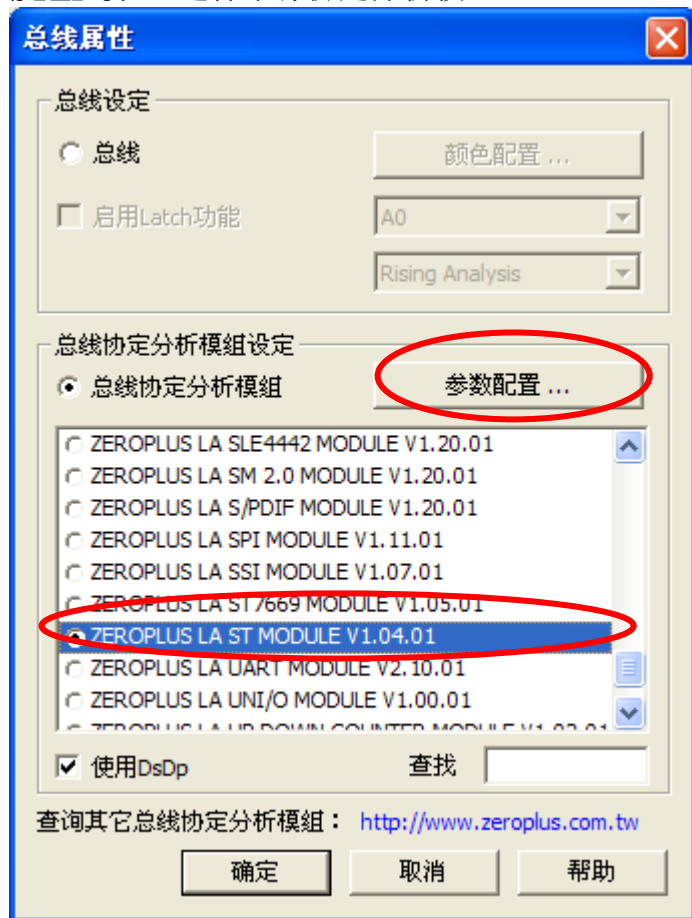


STEP 2. 总线通道按下右键，选择总线属性。

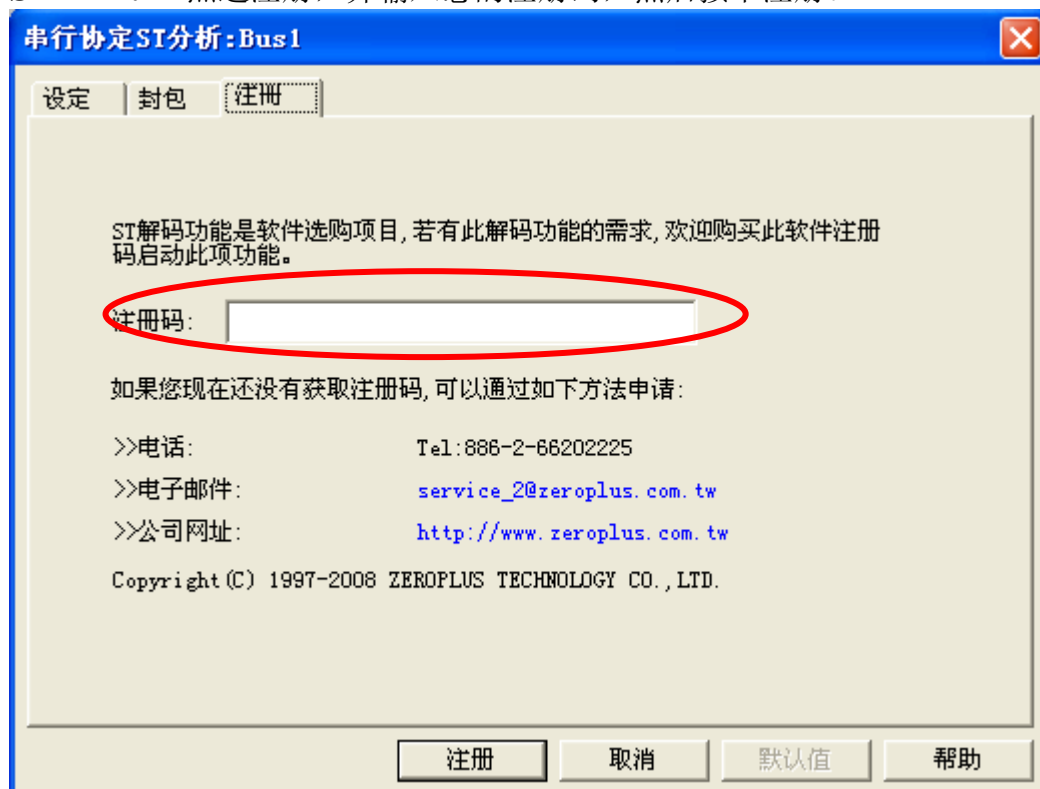




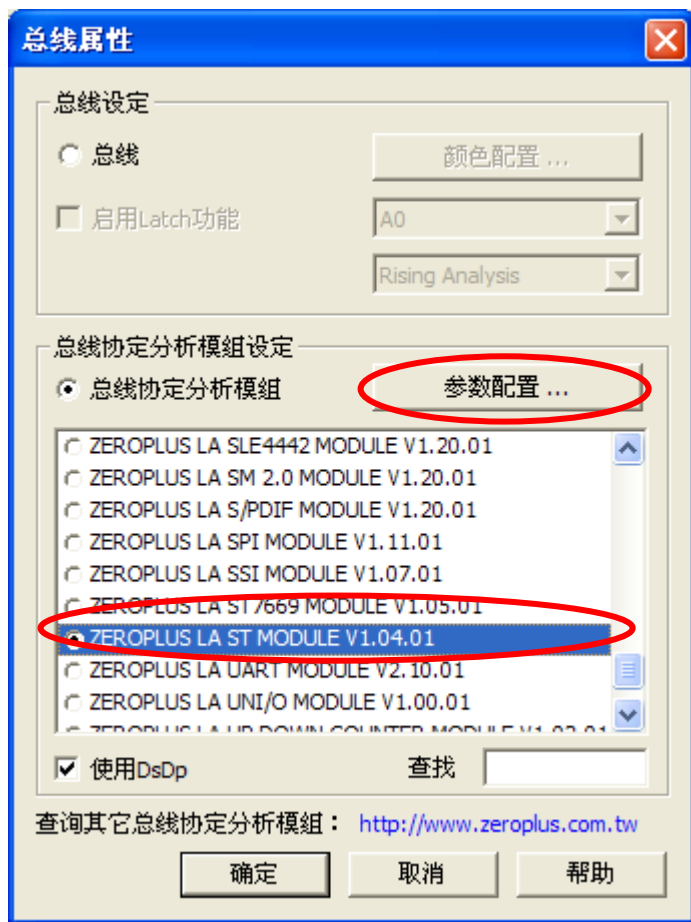
STEP 3. 选择串行协定分析模组 **ST MODULE**，點選参数配置。



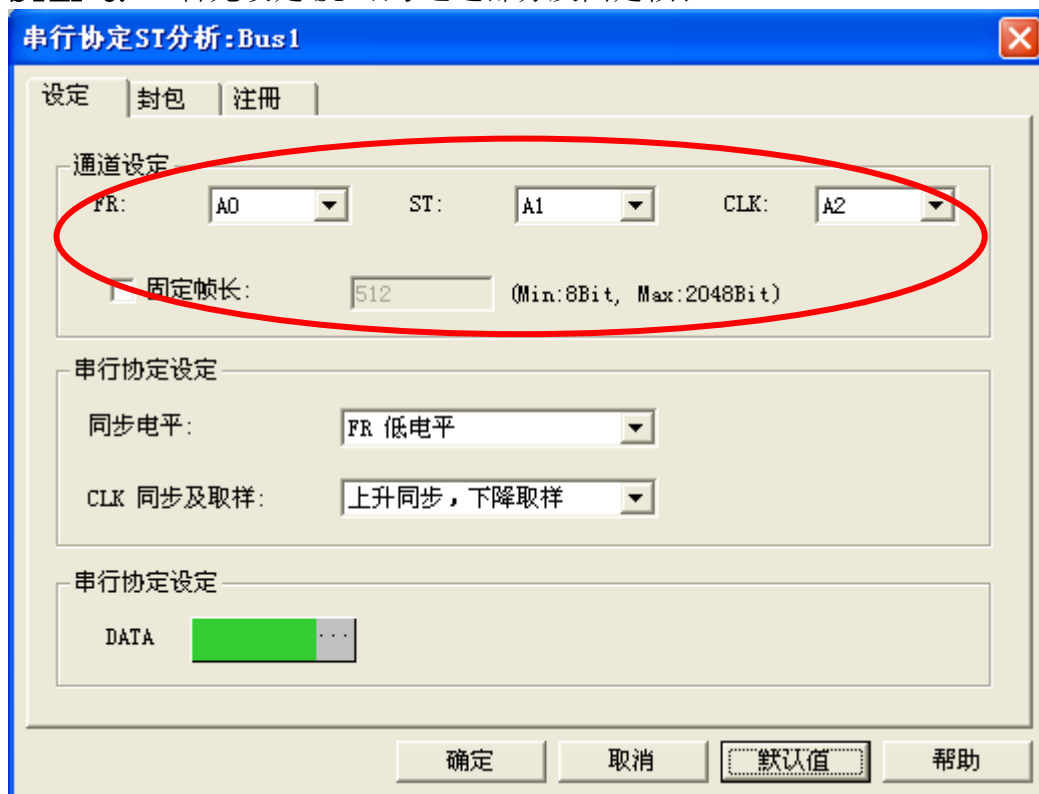
STEP 4. 點選注册，并输入您的注册码，然后按下注册。



STEP 5. 再次按下参数配置，设定串行协定分析模组参数。



STEP 6. 首先设定 ST 讯号通道部分及固定帧长。





STEP 7. 再设定同步电平与 CLK 同步与取样。

串行协定ST分析: Bus 1

设定 封包 注册

通道设定

FR: A0 ST: A1 CLK: A2

☐ 固定帧长: 512 (Min:8Bit, Max:2048Bit)

串行协定设定

同步电平: FR 低电平

CLK 同步及取样: 上升同步, 下降取样

串行协定设定

DATA

确定 取消 默认值 帮助

串行协定解码

